



BEDIENUNGS ANLEITUNG

Triton-Motoren

Dieses Handbuch ist für die folgenden Motortypen geeignet:

- BRE45-10
- BRE45-20
- BRE45-40

Lesen Sie das Handbuch, bevor Sie mit der Installation beginnen. Die Nichtbeachtung der Anweisungen kann zu Mängeln führen, die nicht durch die Garantie abgedeckt sind.

Besuchen Sie unsere Website www.brel-home.com für weitere Informationen



Scannen Sie den QR-Code, um das Handbuch und die Anleitungsvideos anzusehen

Inhaltsverzeichnis

Warnungen	2
Verkabelung	3
Installieren und Aufladen des Motors	3
Steuerung mit der BREL HOME App	3
Technische Daten Triton-Motoren	4
Funktionen des Handsenders	4
Erstinstallation des Motors	5
Zusätzliche Funktionen	7
Ändern der Einstellungen	9

Sicherheitshinweise

Konformitätserklärung

Dieses Produkt erfüllt die grundlegenden Anforderungen der folgenden europäischen Richtlinien:

Funkanlagenrichtlinie (RED) 2014/53/EU: Erfüllt die Anforderungen an die Funkkommunikation wie Sicherheit, Gesundheit und effiziente Nutzung des Funkspektrums.

Richtlinie über elektromagnetische Verträglichkeit (EMV) 2014/30/EU: Erfüllt die Normen für elektromagnetische Emissionen und Störfestigkeit zur Vermeidung von Interferenzen.

Richtlinie zur Beschränkung der Verwendung bestimmter gefährlicher Stoffe (RoHS) 2011/65/EU: Das Produkt entspricht den Richtlinien über die Verwendung gefährlicher Stoffe.

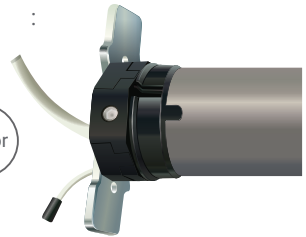
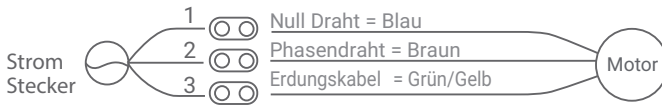
Maschinenrichtlinie (MD) 2006/42/EC: Erfüllt die Sicherheitsanforderungen für die Konstruktion und Herstellung von Maschinen, einschließlich der mechanischen und elektrischen Sicherheit.

Hinweis: Dieses Dokument ist eine Zusammenfassung. Detaillierte Informationen entnehmen Sie bitte der vollständigen Konformitätserklärung.



Anschluss Motor

3 Drähte: 220V/50Hz



Montage Motor

Der Einbau des Motors wird in der Regel bereits im Werk durchgeführt

Befestigen Sie den Adapter und Mitnehmer am Motor und sichern Sie die Mitnehmer mit den Klammern. Installieren Sie den Motor mit der Halterung und stellen Sie sicher, dass diese gut festsitzen. Motor gewaltlos in die Welle einschieben.

Installieren mit der BREL HOME APP

Der Triton Wifi-Motor lässt sich einfach mit der BREL HOME-App steuern. Der Motor verbindet sich über WLAN mit der BREL HOME App und kann dann über die App eingerichtet werden. Die Schritte sind wie folgt:

Schritt 1: Gehen Sie zu Einstellungen -> Wifi-Netzwerk -> wählen Sie die Verbindung zu Ihrem Heimnetzwerk -> deaktivieren Sie die „automatische Verbindung“ zu Ihrem Heimnetzwerk.

Schritt 2: Laden Sie die BREL HOME App herunter und erstellen Sie ein Konto (SIGN UP)

Schritt 3: Klicken Sie auf Produkt hinzufügen und wählen Sie die Wifi-Engine

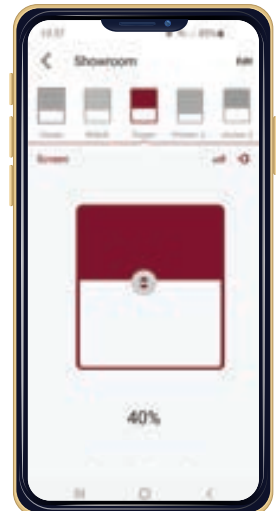
Schritt 4: Führen Sie alle Schritte aus, die in der App angegeben sind.

Schritt 5: Schließen Sie die App vollständig -> starten Sie die App neu -> klicken Sie auf Raum hinzufügen und erstellen Sie den Raum, in dem sich das Produkt befindet.

Schritt 6: Gehen Sie zur Wifi-Engine und verbinden Sie den neu erstellten Raum mit der Wifi-Engine.

Folgen Sie den Anweisungen auf den folgenden Seiten, wenn Sie den Motor per Sender installieren möchten.

In dieser App können Sie Zeitfunktionen und Szenarien erstellen. Die BREL HOME App kann mit Siri, Google Home und Alexa



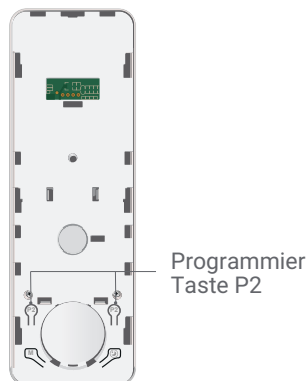
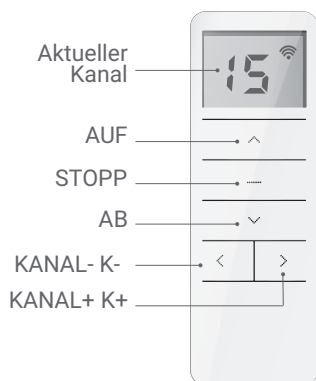
Technische Daten Motor

	BRE45-10	BRE45-20	BRE45-40
Eingang	5 Kern	3 Kern	3 Kern
Betriebsspannung	230V	230V	230V
Leistung	113W	161W	228W
Stromstärke	0.48A	0.69A	0.99A
Kraft (Nm)	10	20	40
Drehzahl (U/min)	15	15	15
Länge des Motors (mm)	615	615	660
Motordurchmesser (mm)	45	45	45
Durchmesser des Motorkopfes (mm)	60	60	60
Antenne (mm)	170	170	170
Kabel (mm)	5000	5000	5000
IP-Wert	IP44	IP44	IP44

Die folgenden Spezifikationen gelten für alle Triton-Motoren:




Frequenz	433 MHz
Bereich	25m innen bis 100m außen
Kapazität	10 Kanäle oder Sender
Betriebstemperatur	-10°C bis +55°C
Thermischer Schutz	Ja

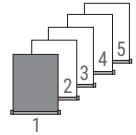
Funktionen der Fernbedienung



Es gibt zwei P2-Schlüssel, es spielt keine Rolle, welchen Sie verwenden





Programmieren des ersten Senders

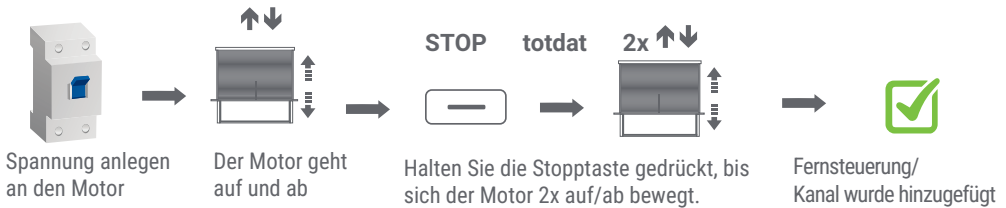
-  Stellen Sie sicher, dass Sie einen noch freien Sender auswählen. (Wir empfehlen um per Sender nur ein Rollo zu bedienen).
-  Die programmierten Kanäle 1-15 werden automatisch vom Kanal 0 übernommen. Dies ermöglicht um alle Rollos unter Kanal 0 gleichzeitig zu bedienen.
-  Wenn sich danach herausstellt, dass Sie einen falschen Kanal ausgewählt haben, setzen Sie den Motor am besten auf die Werkseinstellung zurück.




► Wählen Sie den gewünschten

Schritt 1 Verbindung herstellen

-  Falls Sie nicht innerhalb von 10 Sekunden mit der Programmierung starten, verlässt der Motor den Programmiermodus.
-  Während der Programmierung wird die entsprechende Taste nur kurz gedrückt. Falls eine Taste länger gedrückt werden muss, wird dies explizit angegeben.
-  Der Motor bestätigt jeden Schritt mit einer Auf- und Abbewegung.
-  Gelingt ein Vorgang nicht wie beschrieben, warten Sie bitte 20 Sekunden um erneut zu beginnen.



-  Wenn KEINE Endlagen eingestellt sind, wird das Produkt im Impuls-/Schrittbetrieb bewegt. Gehen Sie dann zu SCHRITT 3. Wenn Endpositionen eingestellt sind, fährt das Produkt bis zu seiner Endposition. Gehen Sie dann zu SCHRITT 5. **WARNUNG:** Es ist möglich, dass die richtigen Endpositionen nicht eingestellt wurden. Gehen Sie dann zu OPTION A.

Step 2 Einstellen der Drehrichtung (Nur wenn die Drehrichtung nicht korrekt ist)

Nur möglich, wenn keine Endpositionen eingestellt sind.



-  Wenn keine Antwort erfolgt, prüfen Sie, ob der Handsender gesperrt ist.

Step 3 Manuelles Einstellen der Endgrenzen

Verwenden Sie die Bedientasten, um das Produkt in die gewünschte TOP-Position zu bringen

Drücken Sie gleichzeitig **AUF** und **STOP**, bis sich das Produkt 2x bewegt.

Die gewünschte obere Position wird eingestellt.

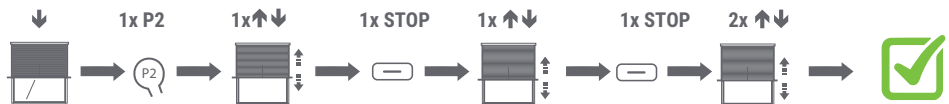


Verwenden Sie die Bedientasten, um das Produkt in die gewünschte **UNTERE** Position zu bringen

Drücken Sie gleichzeitig **DOWN** und **STOP**, bis sich das Produkt 2x bewegt

Die gewünschte untere Position ist eingestellt

Wenn keine Antwort erfolgt, prüfen Sie, ob der Handsender gesperrt ist.

Step 4 Einstellen der Favoritenposition (falls gewünscht)

Gehen Sie zur gewünschten Favoritenposition

Drücken Sie 1x P2
Das Produkt bewegt sich 1x auf und ab.

Drücken Sie 1x die STOP-Taste. Das Produkt fährt 1x auf und ab.

Drücken Sie 1x die STOP-Taste. Das Produkt bewegt sich zur Bestätigung 2x auf und ab.

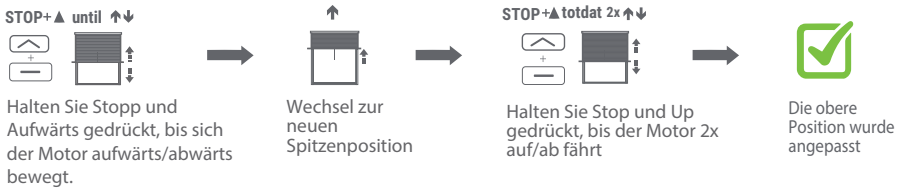
Halten Sie die STOP-Taste 3 Sekunden lang gedrückt, um zur Favoritenposition zu gelangen.

Entfernen Sie es und wiederholen Sie die Schritte.

Einstellungen ändern

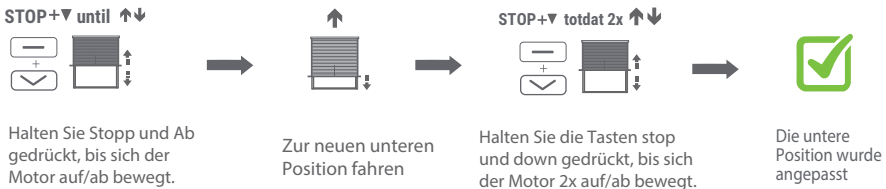
Einstellen der oberen Position

i Wenn die Einstellung nicht möglich ist, überprüfen Sie die Sperrfunktion oder setzen Sie den Motor zurück.



Einstellen der unteren Position

i Wenn die Einstellung nicht möglich ist, überprüfen Sie die Sperrfunktion oder setzen Sie den Motor zurück.



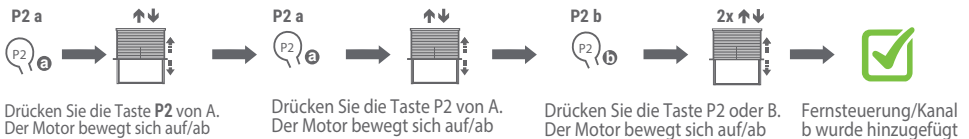
Registrieren einer zusätzlichen Fernbedienung/eines zusätzlichen Kanals

Nur möglich, wenn Endlagen eingestellt sind

a = Vorhandene Fernsteuerung/Kanal

b = Neue Fernbedienung/Kanal

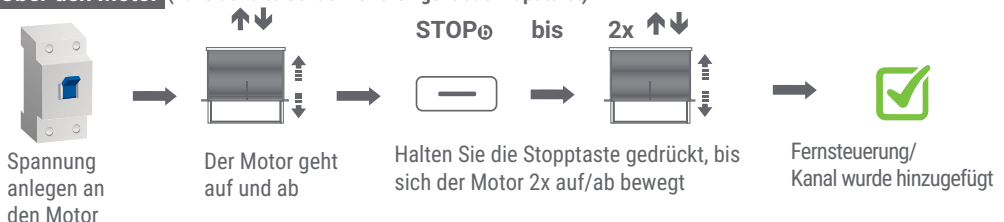
Über den vorhandenen



i Starten Sie bei dem Sender oder Kanal, auf den der Motor programmiert ist

i Zum Löschen eines Senders/Kanals wiederholen Sie den Vorgang

Über den Motor (Falls der alte Sender verloren geht oder kaputt ist)



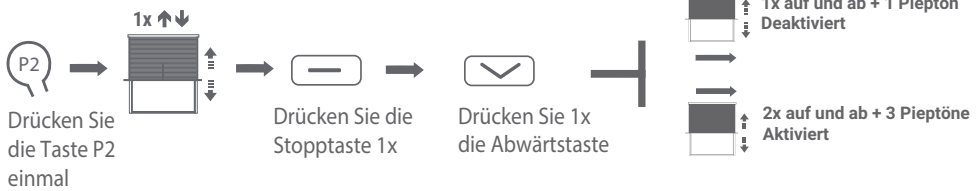
i Starten Sie bei dem Sender oder Kanal, auf den der Motor programmiert ist

i Zum Löschen eines Senders/Kanals wiederholen Sie den Vorgang

Zusätzliche Einstellungen

Hinderniserkennung

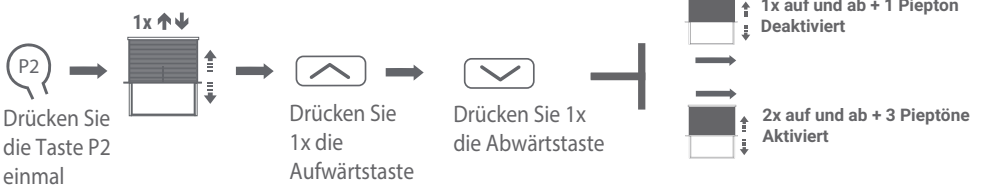
Standardeinstellung ist ein



Rückzugsfunktion

Standardeinstellung ist aus

Wenn die Markise ganz ausgefahren ist, kann es sein, dass das Tuch nicht ganz straff ist. Diese Funktion sorgt dafür, dass Ihr Tuch im ausgefahrenen Zustand noch straffer ist.

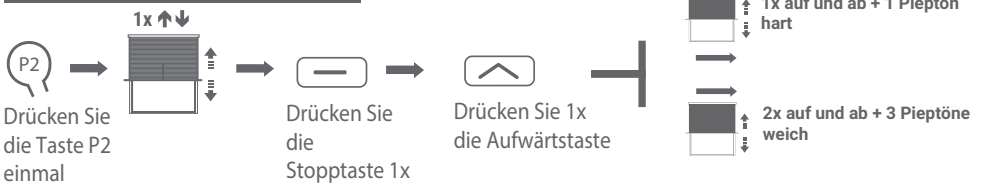


Modus 1: Nach der Einstellung der Grenzwerte keine empfindliche Überziehfunktion innerhalb von 20 cm unterhalb des oberen Grenzwertes, empfindliche Erkennungsfunktion innerhalb von 20 cm oberhalb des unteren Grenzwertes; keine empfindliche Überziehfunktion innerhalb von 10 cm oberhalb des unteren Grenzwertes.

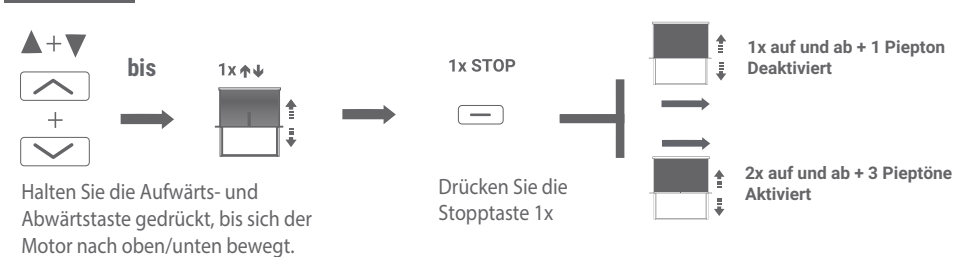
Modus 2: Keine empfindliche Strömungsabrisserkennung innerhalb des Grenzbereichs.

Empfindliche Hinderniserkennung

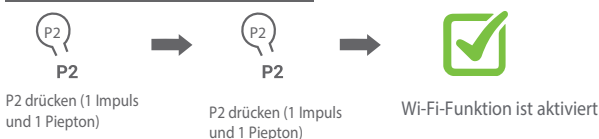
Hart oder weich



Puls-Modus

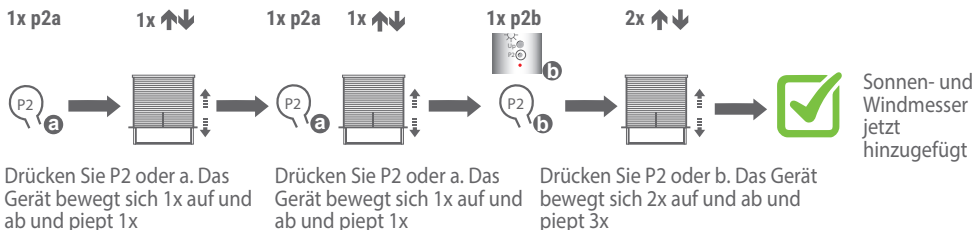


Aktivieren der Wi-Fi-Funktion



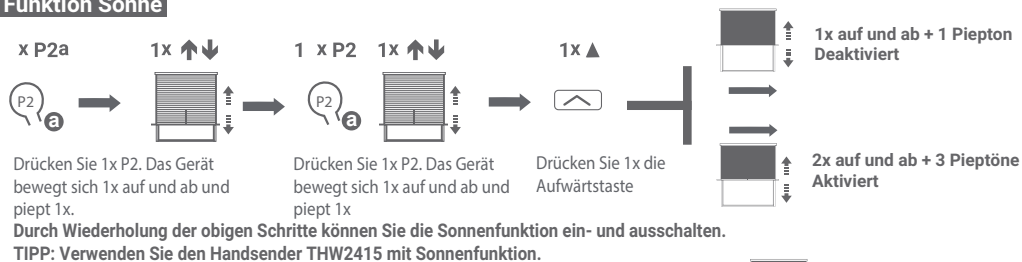
Extra Funktionen

Sonnen- und Windmesser

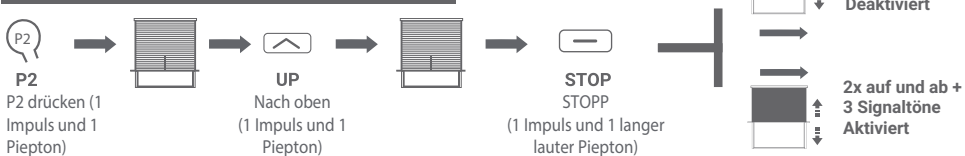


Wenn Sie den obersten Schritt wiederholen, werden der Sonnen- und der Windmesser entfernt.

Funktion Sonne



Verschwundener Sonnen- und Windmesser Default is on



* Die werkseitige Voreinstellung ist EIN; nach dem Ausschalten der Winderkennungsfunktion kann der Motor 30 Minuten lang normal arbeiten, ohne ein Rückmeldesignal zu erhalten. Wenn ein Windsensor an den Motor angeschlossen ist, wird diese Funktion aktiviert. Wenn der Motor nicht alle 30 Minuten ein Signal vom Windsensor empfängt, fährt die Markise hoch; ist der Windsensor defekt, fährt die Markise nach 30 Minuten automatisch ein.
Achtung! Entfernen Sie beim Austausch zuerst den Sonnen- und Windzähler aus dem Speicher des Motors. Wenn der Sonnen- und Windzähler defekt ist, muss die Diebstahlfunktion ausgeschaltet werden.

* Der Motor geht in den Impulsmodus, wenn der Motor keinen Kontakt mit dem Sonnen- und Windzähler hat oder wenn der Sonnen- und Windzähler defekt ist. Schalten Sie den Impulsmodus aus, indem Sie die Schritte auf Seite 8 ausführen.