



# INSTALLATIONS HANDBUCH

## Matter Motoren

Dieses Handbuch ist für die folgenden Motorentypen geeignet:

- BEMQ35-06
- BEMQ35-10

Lesen Sie das Handbuch, bevor Sie mit der Installation beginnen. Die Nichtbeachtung der Anweisungen kann zu Mängeln führen, die nicht durch die Garantie abgedeckt sind.

Besuchen Sie unsere Website [www.brel-home.com](http://www.brel-home.com) für weitere Informationen



Scannen Sie den QR-Code, um das Handbuch und die Anleitungsvideos anzusehen

**Inhaltsangabe**

Warnungen	3
Verkabelung	3
Installieren des Motors	3
Betrieb mit BREL Matter	4
Technische Daten Matter-Motoren	4
Funktionen des Handsenders	5
Erstinstallation des Motors	5
Ändern der Einstellungen	7
Aktivieren des Matter	9
Funktionen der Taste P1	9

## Warnungen

### Konformitätserklärung

Dieses Produkt erfüllt die grundlegenden Anforderungen der folgenden europäischen Richtlinien:

**Funkausrüstungsrichtlinie (RED) 2014/53/EU:** Erfüllt die Anforderungen an die Funkkommunikation wie Sicherheit, Gesundheit und effiziente Nutzung des Funkspektrums.

**Richtlinie über elektromagnetische Verträglichkeit (EMV) 2014/30/EU:** Erfüllt die Normen für elektromagnetische Emissionen und Störfestigkeit zur Vermeidung von Interferenzen.

**Richtlinie zur Beschränkung der Verwendung bestimmter gefährlicher Stoffe (RoHS) 2011/65/EU:** Das Produkt entspricht den Richtlinien zur Verwendung gefährlicher Stoffe.

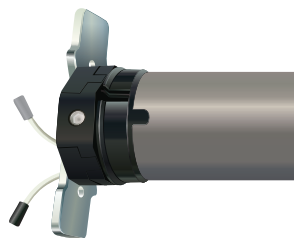
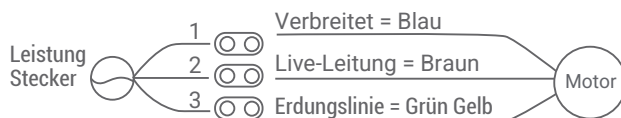
**Maschinenrichtlinie (MD) 2006/42/EC:** Erfüllt die Sicherheitsanforderungen für die Konstruktion und Herstellung von Maschinen, einschließlich der mechanischen und elektrischen Sicherheit.

**Hinweis: Dieses Dokument ist eine Zusammenfassung. Detaillierte Informationen entnehmen Sie bitte der vollständigen Konformitätserklärung.**



## Verkabelung

3 LEITUNGEN : 220V/50Hz



## Installation des Motors

**Diese Installation ist in der Regel bereits werkseitig vorgenommen worden.**

Montieren Sie den Adapter und den Schlitten am Motor und sichern Sie den Schlitten mit dem Clip. Montieren Sie den Motor mit den Motorhalterungen und vergewissern Sie sich, dass diese sicher sind. Montieren Sie den Motor in das Rohr der Jalousie.

## Betrieb mit BREL Matter

Die Matter-Motoren können dank des Matter-Protokolls problemlos mit allen Matter-fähigen Smart Home-Produkten in Ihrem Haus kommunizieren.

Koppeln Sie Ihr Matter by BREL-Produkt mit anderen Matter-Produkten:



Scannen Sie den QR-Code und lesen Sie mehr über Matter von BREL



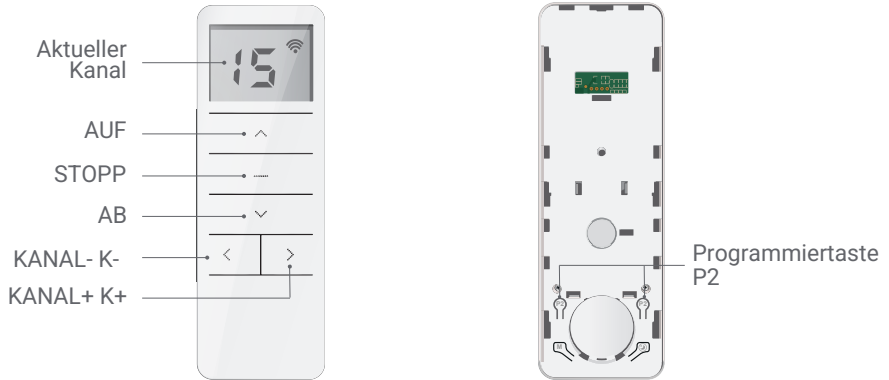
## Technische Daten des Motors

	<b>BEMQ35-06</b>	<b>BEMQ35-10</b>
Eingang	3 wires	3 wires
Betriebsspannung	230V	230V
Ladespannung	144W	144W
Leistung	0.63A	0.63A
Stromstärke	6	10
Kraft (Nm)	28	17
Drehzahl (U/min)	580	580
Länge des Motors (mm)	35	35
Motordurchmesser (mm)	40	40
Durchmesser Motorkopfes (mm)	170	170
Antenne (mm)	5000	5000
Thermischer Schutz	Ja	Ja

Die folgenden Spezifikationen gelten für alle Matter-Motoren:

Frequenz	433 MHz
Bereich	25m innen bis 100m außen
Kapazität	10 Kanäle oder Sender
IP-Wert	IP44
Betriebstemperatur	-10°C bis +55°C

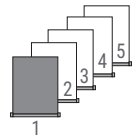
## Funktionen der Fernbedienung



Es bestehen zwei P2 Tasten. Es macht keinen Unterschied welche von den beiden Sie verwenden.

### Programmieren des ersten Senders

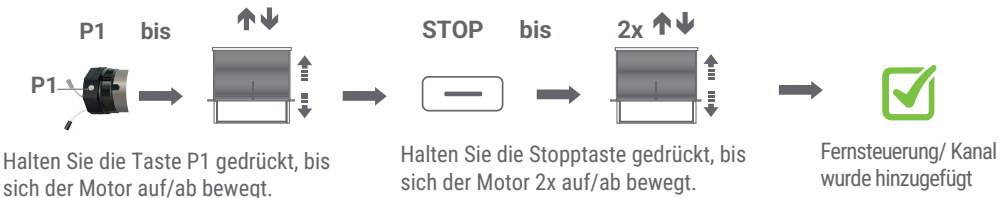
- Die Fernsteuerung kann auf 15 Kanälen senden und somit auch mehrere Motoren steuern. Wählen Sie daher zunächst den gewünschten Kanal für das jeweilige Produkt/Motor. Wählen Sie einen freien Kanal. Wir empfehlen 1 Motor pro Kanal.
- Die Fernbedienung hat einen Kanal 0. Alle Motoren, die auf den Kanälen 1-15 programmiert sind, sind automatisch auf Kanal 0.
- Sollte sich im Nachhinein herausstellen, dass Sie den falschen Kanal für ein Produkt programmiert haben, gehen Sie auf Zurücksetzen auf Werkseinstellungen.



### ► Gewünschten Kanal auswählen

### Schritt 1 Verbindung tot stand bringen

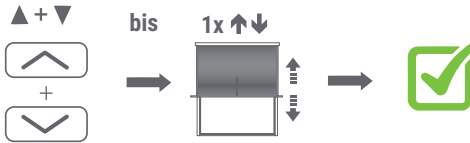
- Wenn Sie die Programmierung nicht innerhalb von 10 Sekunden starten, verlässt der Motor den Programmiermodus.
- Während der Programmierung müssen Sie die Taste kurz drücken. Wenn Sie die Taste lange gedrückt halten müssen, wird dies angezeigt
- Der Motor bestätigt jeden abgeschlossenen Schritt mit einer Auf- und Abwärtsbewegung. (‡)
- Wenn ein Vorgang nicht wie geplant abläuft, warten Sie 20 Sekunden und starten Sie dann erneut.



- Wenn KEINE Endlagen eingestellt sind, fährt der Motor im Impulsmodus. Gehen Sie dann zu Schritt 3.
- Wenn die Endlagen eingestellt sind, prüfen Sie die Endlagen. Wenn sie korrekt sind, gehen Sie zu Schritt 5.
- Achtung: Wenn die Endlagen nicht korrekt sind, gehen Sie zu Option A

## Schritt 2 Einstellen der Drehrichtung (Nur wenn die Drehrichtung nicht korrekt ist)

Nur möglich, wenn keine Endlagen eingestellt sind.



Drücken Sie die **AUF-** und **AB-**Taste, bis sich das Produkt auf und ab bewegt.

Die Drehrichtung des Motors ist in **angepasst**.

⚠ Wenn keine Antwort erfolgt, prüfen Sie, ob der Handsender gesperrt ist.

## Schritt 3 Het instellen van de eindpositie

- 📌 Den Motor einen kleinen Schritt bewegen: Drücken Sie kurz die **AUF** oder **AB** Taste
- 📌 Den Motor kontinuierlich bewegen: Drücken Sie 3 Sekunden die **AUF** oder **AB** Taste (ACHTUNG! Rechtzeitig die **STOPP** Taste drücken)

1. Stellen Sie die gewünschte obere Endlage ein.



Verwenden Sie die Funktionstasten um das Produkt in die gewünschte **obere** Endlage zu bringen.

Drücken Sie gleichzeitig die **AUF-** und **STOPP-** Taste bis sich das Produkt 2x auf und ab bewegt.

Die gewünschte **obere** Endlage ist eingestellt.

2. Stellen Sie die gewünschte untere Endlage ein.



Verwenden Sie die **Funktionstaste**, um das Produkt in die gewünschte **untere** Endlage zu bringen.

Drücken Sie gleichzeitig die **AB-** und **STOPP-**Taste bis sich das Produkt 2x auf und ab bewegt.

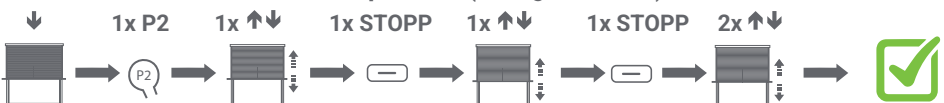
Die gewünschte **untere** Endlage ist eingestellt.

⚠ Wenn keine Antwort erfolgt, prüfen Sie, ob der Handsender gesperrt ist.

### 📌 Der Motor ist jetzt einsatzbereit

📌 Wenn Sie mit den eingestellten Endlagen nicht zufrieden sind, gehen Sie zu Option A, oder setzen Sie den Motor zurück.

## Schritt 4 Einstellen der Mittelposition (falls gewünscht)



Fahren Sie zur gewünschten Position.

Drücken Sie die **P2** Taste. Das Produkt bewegt 1x auf und ab.

Drücken Sie die **STOPP** Taste. Das Produkt bewegt 1x auf und ab.

Drücken Sie die **STOPP** Taste. Das Produkt bewegt 2x auf und ab.

📌 Halten Sie die **STOPP** Taste 3 Sekunden lang gedrückt, um zur eingestellten Mittelposition zu gelangen.

📌 Wiederholen Sie diesen Vorgang, um die Favoritenposition zu löschen.

## Einstellungen ändern

### Einstellen der oberen Position

**i** Wenn die Einstellung nicht möglich ist, überprüfen Sie die Sperrfunktion oder setzen Sie den Motor zurück.

**STOPP+▲ bis ▲↓**



**STOPP ▲ bis 2x ▲↓**



Drücken Sie gleichzeitig die **AUF-** und **STOPP-** Taste bis sich das Produkt bewegt

Fahren Sie zur gewünschten oberen Position.

Drücken Sie gleichzeitig die **AUF-** und **STOPP-** Taste bis sich das Produkt 2x auf und ab bewegt.

### Einstellen der unteren Position

**i** Wenn die Einstellung nicht möglich ist, überprüfen Sie die Sperrfunktion oder setzen Sie den Motor zurück.

**STOPP+▼until ▲↓**



**STOPP + ▼ until 2x ▲↓**



Drücken Sie gleichzeitig die **AB-** und **STOPP-** Taste, bis sich das Produkt bewegt.

Fahren Sie zur gewünschten unteren Position.

Drücken Sie gleichzeitig die **STOPP** und **AB-** Taste, bis sich das Produkt 2x auf und ab bewegt.

### Ändern der Drehrichtung



P2

P2 drücken (1 Impuls und 1 Piepton)



1x ↑



Nach oben  
(1 Impuls und 1 Piepton)



1x ↑



Nach unten  
(1 Impuls und 1 Piepton)



Die Drehrichtung wurde angepasst

### Pulsmodus



bis



bis

1x ▲↓



1x STOPP



1x auf und ab + 1 Piepton

Deaktiviert



2x auf und ab + 3 Pieptöne

Aktiviert

Drücken Sie gleichzeitig die Tasten **AUF** und **AB**, bis sich das Produkt auf und ab bewegt.

Drücken Sie 1x **STOPP**.

## Einstellungen ändern

### Registrieren einer zusätzlichen Fernbedienung/eines zusätzlichen Kanals

Nur möglich wenn die Endlagen eingestellt sind.

**a** = Bereits vorhandener Sender/Kanal

**b** = Neuer Sender/Kanal

#### Über den vorhandenen Sender



Drücken Sie **P2-** bei der **A** Taste. Das Produkt bewegt sich 1x auf und ab und es 1x piept.

Drücken Sie **P2** bei der **A** Taste. Das Produkt bewegt sich 1x auf und ab und es 1x piept.

Drücken Sie die **STOPP-** bei der **B** Taste. Das Produkt bewegt sich 2x auf und ab und es 3x piept.

Fernbedienung / Sender **B** ist hinzugefügt.

**1** Starten Sie bei dem Sender oder Kanal, auf den der Motor programmiert ist

**1** Zum Löschen eines Senders/Kanals wiederholen Sie den Vorgang

#### Über P1 Taste (Im Falle, dass die alte Fernbedienung verloren geht oder defekt ist)



Drücken Sie **P1** bei der **A** Taste. Das Produkt bewegt sich 1x auf und ab und piept 1x.

Drücken Sie 1x **STOPP** bei der **B** Taste. Das Produkt bewegt sich 2x auf und ab und piept 3x.

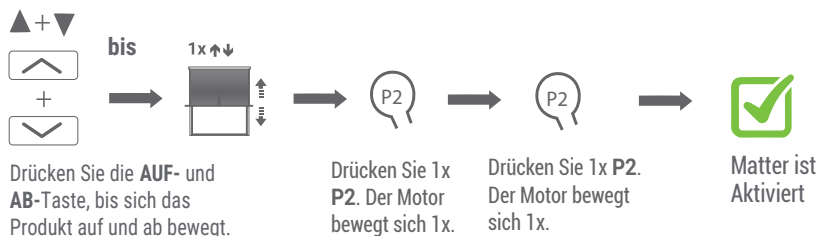
Der neue Sender ist hinzugefügt.

**1** Starten Sie bei dem Sender oder Kanal, auf den der Motor programmiert ist

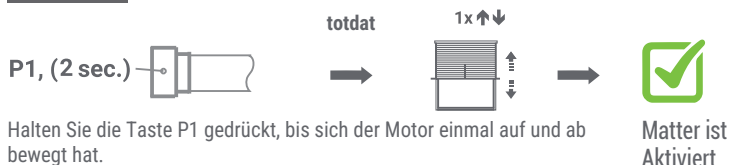
**1** Zum Löschen eines Senders/Kanals wiederholen Sie den Vorgang

## Matter aktivieren

### Methode 1



### Methode 2

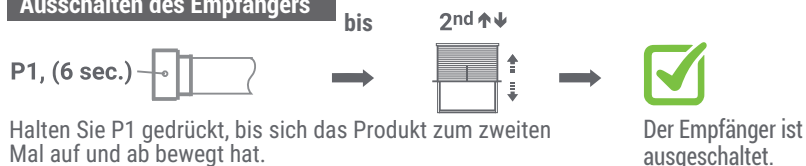


## Zusatzfunktionen P1-Taste Kann im Notfall als Funktionstaste benutzt werden.



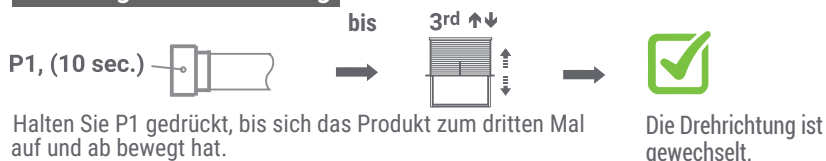
Drücken Sie 1x **P1** am Motor.

### Ausschalten des Empfängers



Um den Empfänger wieder zu aktivieren, drücken Sie einmal kurz P1.

### Änderung der Drehrichtung



### Zurücksetzen auf Werkseinstellung-



 Um den Motor neuerlich einzustellen: Folgen Sie Schritt 1