



MONTAGE- EN BEDIENINGSHANDLEIDING MC P2-SERIE

MC P2



Deze handleiding is geschikt voor de volgende typen:

- MC P2 (01077010)
- MC P2 Complete (01077014)

Handleidingsnummer: 85202321 E1

Programmeerbare motorbesturing voor de aansturing en afzonderlijke bediening van 2 zoneringsinstallaties.

Lees deze handleiding voordat u met de installatie begint.
Het niet naleven van de instructies kan leiden tot defecten die niet onder de garantie vallen.
Drukfouten en technische wijzigingen voorbehouden.



INHOUD

■ Veiligheidsinstructies	2
■ Varianten	3
■ Technische gegevens	3
■ Installatie / aansluitschema / Bediening	4
■ IDS-functie	6
■ Functionele beschrijving	6
■ Garantie	12

VEILIGHEIDSINSTRUCTIES

ALGEMENE VEILIGHEIDSINFORMATIE

Deze veiligheidsinstructies maken integraal deel uit van het product en moeten vóór montage, elektrische aansluiting, ingebruikname en gebruik volledig worden gelezen en begrepen.

- De MC P2 is uitsluitend bestemd voor de aansturing van twee 230 V AC motoren voor zonweringsinstallaties.
- Installatie, elektrische aansluiting en ingebruikname mogen uitsluitend worden uitgevoerd door een gekwalificeerde elektricien.
- Alle toepasselijke normen en voorschriften moeten worden nageleefd, in het bijzonder DIN VDE 0100/0700 en de voorschriften van de lokale energiebedrijven en ongevalpreventieregels.
- Het apparaat moet vóór montage worden gecontroleerd op zichtbare beschadigingen. Beschadigde apparaten mogen niet in gebruik worden genomen.
- Wijzigingen of modificaties aan het apparaat zijn niet toegestaan en doen alle garantie- en aansprakelijkheidsaanspraken vervallen.
- De exploitant moet ervoor zorgen dat deze veiligheidsinstructies beschikbaar zijn voor alle volgende gebruikers.

KRITISCHE WAARSCHUWINGEN



GEVAREN DOOR ELEKTRISCHE STROOM | GEVAAR – levensgevaar door elektrische schok.
Vóór montage en werkzaamheden de netspanning volledig uitschakelen.



GEVAREN DOOR BEWEGENDE ZONWERINGSINSTALLATIES
WAARSCHUWING – gevaar voor beknelling, snijpunten of ongecontroleerde bewegingen.



ERWIJZING

De volledige veiligheidsinstructies vindt u onder: www.vestamatic.com/safety



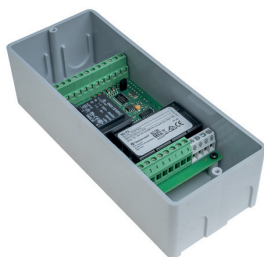
SCAN ME

SUPPORT/KONTAKT

Vestamatic International GmbH
 Am Tannenbaum 2 | 41066 Mönchengladbach
 E-Mail: info@vestamatic.com

VARIANTEN

MC P2



MC P2 COMPLETE

Kabelwartels reeds gemonteerd (6x M16, 2x M20)




TECHNISCHE GEGEVENS

KORTE BESCHRIJVING

- Microprocessorgestuurde motorbesturing voor twee aandrijvingen van zonweringsinstallaties
- Standaard 3-draads centrale ingang
- Directe aansluitmogelijkheid voor twee 230VAC-motoren
- Aansluitmogelijkheid voor twee afzonderlijke drukknoppen
- Gescheiden aansluitklemmen voor netvoeding en centrale doorlusleiding
- Veilige aansluiting via kooiklem (kooiliftklem) tot 2,5 mm²
- 8 verschillende bedrijfsmodi instelbaar, inclusief tipbedrijf en intelligente decentrale werking
- Individueel instelbare motorlooptijd / omkeertijd

PARAMETER	WAARDE
Bedrijfsspanning	230VAC, 50 Hz
Nominale overspanningscategorie	2,5 kV
Vermogensopname	1,8 W
Beveiliging	6 AT

TECHNISCHE GEGEVENS

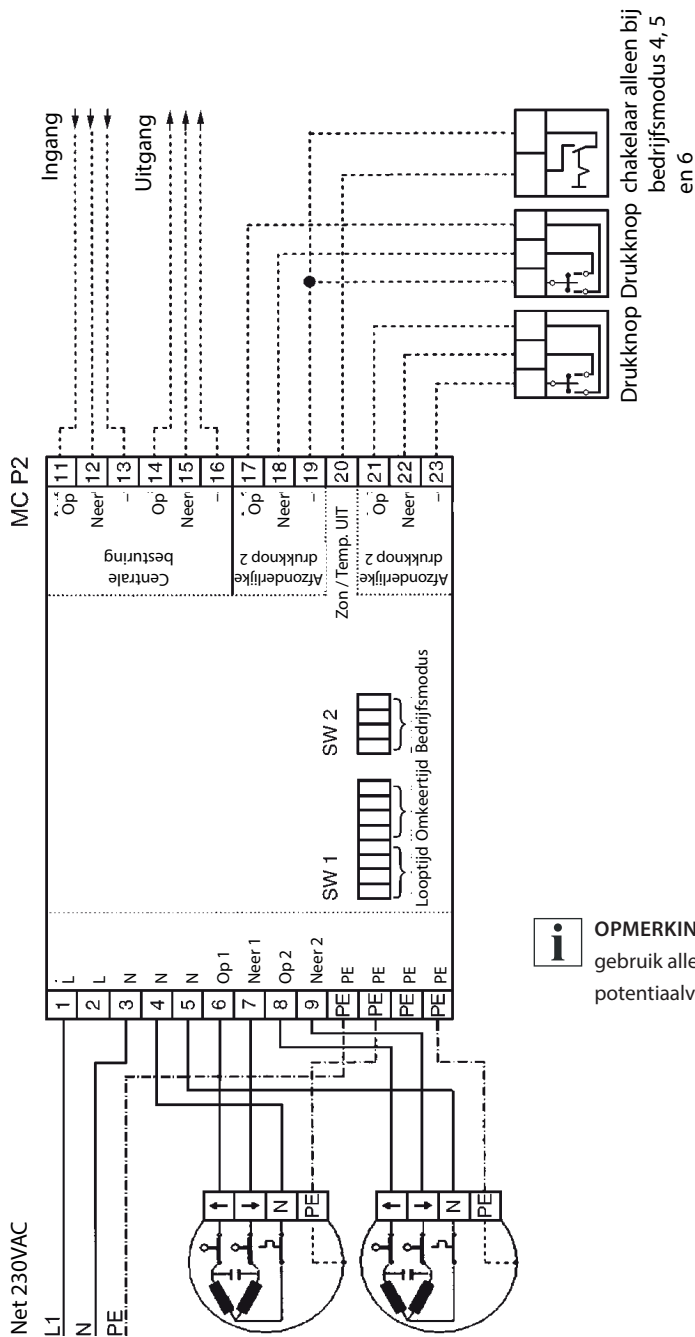
PARAMETER	WAARDE
Uitgang	230VAC, 50 Hz
Schakelvermogen	250VAC, 6 A, $\cos \varphi \geq 0,8$ ind.
Schakeltijd uitgaand	3 – 180 s
Schakeltijd ingaand	180 s
Toegestane motorstroom bij aansluiting van 1 motor	6 A max.
aansluiting van 2 motoren	3 A max. per motor
Softwareklasse	A
Bedrijfstemperatuurbereik	0 °C bis +40 °C
Beschermingsgraad	IP 40
Vervuilingsgraad	2
Afmetingen (L x W x H)	186 x 55 x 74 mm
Conformiteit	

INSTALLATIE / AANSLUITSCHEMA

AANWIJZINGEN VOOR DE ELEKTROVAKMAN

- 1. Schakel de voedingsspanning uit.
- 2. Verwijder de schroeven aan de bovenzijde van de besturing en neem de behuizingsdeksel af.
- 3. Monteer de besturing.
- 4. Voer de aansluitkabels in en sluit de netvoedingskabels en externe verbindingen aan volgens het aansluitschema. Het is niet toegestaan de kabels boven of onder de printplaat te leggen.
- 5. Stel de gewenste bedrijfsmodus in.
- 6. Stel de gewenste motorlooptijd en, indien van toepassing, de omkeertijd in.
- 7. Schakel de voedingsspanning in.
- 8. Controleer de draairichting van de motor en corrigeer indien nodig.
- 9. Monteer de behuizingsdeksel.

INSTALLATIE / AANSLUITSCHEMA



OPMERKING

gebruik alleen centrale besturing met potentiaalvrije uitgang.

BEDRIJF



WAARSCHUWING

Tijdens het uitvoeren van een centraal commando is individuele bediening niet mogelijk.

De individuele bediening vindt plaats via tipbedrijf of continu-bedrijf.

IDS-FUNCTIE

- De IDS-functionaliteit (Intelligente Decentrale Besturing) maakt het mogelijk om, zonder extra installatiewerkzaamheden, de zon- en temperatuurafhankelijke stuursignalen van de centrale besturing met een druk op de toets op de decentrale besturing te deactiveren.
- Dit stelt u bijvoorbeeld in bedrijfsmodus 4 in staat om zon- en temperatuurafhankelijke stuurcommando's te onderdrukken; overige centrale commando's, zoals voor privacybescherming of veiligheid, blijven actief. Om deze functie te activeren, moet een schakelaar worden aangesloten op klem 19 en 20.

FUNCTIEBESCHRIJVING



WAARSCHUWING

De bedrijfsstanden 4, 5 en 6 mogen uitsluitend worden gebruikt in combinatie met Vestamatic-besturingen met IDS-functionaliteit.

BEDRIJFSSTAND 1 | TOEPASSING

Standaard jaloezie / gordijnen

Individuele bediening: Door de bediening langer dan ca. 2 s in te drukken, beweegt de zonwering tot de eindpositie.

Bij kort indrukken (korter dan 2 s) beweegt de zonwering slechts zolang de toets wordt ingedrukt.

Ook bij centrale besturing beweegt de zonwering in dodemansbedrijf.

BEDRIJFSSTAND 2 | TOEPASSING

Jaloezieën / gordijnen met zachte start

Individuele bediening: Door de bediening langer dan ca. 5 s in te drukken, beweegt de zonwering tot de eindpositie.

Bij kort indrukken (korter dan 5 s) beweegt de zonwering slechts zolang de toets wordt ingedrukt.

Ook bij centrale besturing beweegt de zonwering in dodemansbedrijf.

FUNCTIEBESCHRIJVING

BEDRIJFSSTAND 3 | TOEPASSING

Rolluiken

Individuele bediening: De zonwering rijdt bij bediening van de toets onmiddellijk naar de eindpositie. Centrale besturing: De zonwering beweegt in dodemansbedrijf.

BEDRIJFSSTAND 4 | TOEPASSING

IDS jaloezieën / gordijnen met auto-blokking

Individuele bediening: Bij bediening langer dan 2 s rijdt de zonwering naar de eindpositie. Bij kort indrukken (korter dan 2 s) beweegt de zonwering in dodemansbedrijf. Zon- en temperatuurafhankelijke centrale commando's kunnen via een schakelaar op klemmen 31/32 worden onderdrukt.

BEDRIJFSSTAND 5 | TOEPASSING

IDS speciaal jaloezieën / gordijnen

Zoals bedrijfsstand 4, echter uitsluitend met zonfunctie 1

BEDRIJFSSTAND 6 | TOEPASSING

IDS speciaal jaloezieën / gordijnen

Zoals bedrijfsstand 4, maar met zonfunctie 2 (Bediening via individuele toets mogelijk).

BEDRIJFSSTAND 7 | TOEPASSING

Rolluiken

Individuele bediening: De zonwering rijdt bij bediening van de toets onmiddellijk naar de eindpositie. Centrale besturing: De zonwering rijdt bij bediening van de toets onmiddellijk naar de eindpositie.

BEDRIJFSSTAND 8 | TOEPASSING

Jaloezieën / gordijnen zonder zachte start

Individuele bediening: Bij bediening langer dan 2 s rijdt de zonwering naar de eindpositie. Bij kort indrukken (korter dan 2 s) beweegt de zonwering in dodemansbedrijf. Centrale besturing: Bij bediening langer dan 2 s rijdt de zonwering naar de eindpositie. Bij kort indrukken (korter dan 2 s): dodemansbedrijf.

FUNCTIEBESCHRIJVING

LOOPTIJD VAN HET AF-COMMANDO

DIP-schakelaar SW 1:					
S 1	S 2	S 3	S 4	LOOPTIJD	*
De looptijd van het OP-commando bedraagt altijd 180 s					
OFF	OFF	OFF	OFF	5s	
OFF	OFF	OFF	ON	10s	
OFF	OFF	ON	OFF	15s	
OFF	OFF	ON	ON	18s	
OFF	ON	OFF	OFF	21s	
OFF	ON	OFF	ON	24s	
OFF	ON	ON	OFF	27s	
OFF	ON	ON	ON	30s	
ON	OFF	OFF	OFF	35s	
ON	OFF	OFF	ON	40s	
ON	OFF	ON	OFF	50s	
ON	OFF	ON	ON	60s	
ON	ON	OFF	OFF	80s	
ON	ON	OFF	ON	100s	
ON	ON	ON	OFF	120s	
ON	ON	ON	ON	180s	fabriekinstelling

* Hier kunnen projectspecifieke basisinstellingen worden genoteerd.

FUNCTIEBESCHRIJVING

BEDRIJFSMODUS

DIP-schakelaar SW2:							
S 1	S 2	S 3	S 4	BEDRIJFSMODUS		WENDING	*
				Nr.	Toepassing		
OFF	OFF	OFF	OFF	1	Standaard jaloezieën / gordijnen	Alleen mogelijk via centrale bediening	
OFF	OFF	OFF	ON	2	Jaloezieën / gordijnen met langzame start	Alleen mogelijk via centrale bediening	
OFF	OFF	ON	OFF	3	Rolluiken	Alleen mogelijk via centrale bediening	
OFF	OFF	ON	ON	4	IDS jaloezieën / gordijnen met automatische vergrendeling	Instelbaar, 0–2 s	
OFF	ON	OFF	OFF	5	IDS speciale jaloezieën / gordijnen, speciale functie 1	Instelbaar, 0–5 s	
OFF	ON	OFF	ON	6	IDS speciale jaloezieën / gordijnen, speciale functie 2	Instelbaar, 0–2 s	
OFF	ON	ON	OFF	7	Rolluiken	Geen kanteling mogelijk	
OFF	ON	ON	ON	8	Jaloezieën / gordijnen zonder langzame start	Alleen mogelijk via centrale bediening	
ON	X	X	X		niet toegestaan		

* Hier kunnen projectspecifieke basisinstellingen worden getoeterd.



Rolluiken



Rolgordijn



Textiele zonwering



Markies



Jaloezie

FUNCTIEBESCHRIJVING

WENDINGSTIJD

WENDINGSTIJD-TABEL VOOR MODUS 4, 6

Afhankelijk van de gekozen bedrijfsmodus moet één van de onderstaande tabellen worden gebruikt om de gewenste wendingstijd in te stellen. De wendingsfunctie wordt uitsluitend na een centraal commando uitgevoerd.

DIP-schakelaar TILT:					
S 5	S 6	S 7	S 8	WENDINGSTIJD	*
OFF	OFF	OFF	OFF	Geen wending	fabrieksinstelling
OFF	OFF	OFF	ON	0.1s	
OFF	OFF	ON	OFF	0.2s	
OFF	OFF	ON	ON	0.3s	
OFF	ON	OFF	OFF	0.4s	
OFF	ON	OFF	ON	0.5s	
OFF	ON	ON	OFF	0.6s	
OFF	ON	ON	ON	0.7s	
ON	OFF	OFF	OFF	0.8s	
ON	OFF	OFF	ON	0.9s	
ON	OFF	ON	OFF	1.0s	
ON	OFF	ON	ON	1.2s	
ON	ON	OFF	OFF	1.4s	
ON	ON	OFF	ON	1.6s	
ON	ON	ON	OFF	1.8s	
ON	ON	ON	ON	2.0s	

* Hier kunnen project specifieke basisinstellingen worden genoteerd.

FUNCTIEBESCHRIJVING

WENDINGSTIJD

WENDINGSTIJD-TABEL VOOR MODUS 5

Afhankelijk van de gekozen bedrijfsmodus moet één van de onderstaande tabellen worden gebruikt om de gewenste wendingstijd in te stellen. De wendingsfunctie wordt uitsluitend na een centraal commando uitgevoerd.

DIP-schakelaar TILT:					
S 5	S 6	S 7	S 8	WENDINGSTIJD	*
OFF	OFF	OFF	OFF	Geen wending	fabrieksinstelling
OFF	OFF	OFF	ON	0.4s	
OFF	OFF	ON	OFF	0.7s	
OFF	OFF	ON	ON	1.0s	
OFF	ON	OFF	OFF	1.3s	
OFF	ON	OFF	ON	1.6s	
OFF	ON	ON	OFF	1.9s	
OFF	ON	ON	ON	2.2s	
ON	OFF	OFF	OFF	2.5s	
ON	OFF	OFF	ON	2.8s	
ON	OFF	ON	OFF	3.1s	
ON	OFF	ON	ON	3.4s	
ON	ON	OFF	OFF	3.7s	
ON	ON	OFF	ON	4.0s	
ON	ON	ON	OFF	4.5s	
ON	ON	ON	ON	5.0s	

* Hier kunnen project specifieke basisinstellingen worden genoteerd.

GARANTIE / ONDERHOUD

In beginsel zijn de algemene verkoop- en leveringsvoorwaarden van Vestamatic GmbH van toepassing. De verkoop- en leveringsvoorwaarden maken deel uit van de verkoopdocumentatie en worden bij levering aan de gebruiker overhandigd. Aansprakelijkheidsclaims voor letsel aan personen en materiële schade zijn uitgesloten, indien deze zijn terug te voeren op één of meerdere van de volgende oorzaken:

- Niet-reglementair gebruik van het product.
- Het openen van het product door de gebruiker.
- Ondeskundige montage, inbedrijfstelling of bediening van het product.
- Het niet naleven van de opgegeven technische specificaties.
- Het niet naleven van de veiligheidsvoorschriften en aanwijzingen in deze gebruiksaanwijzing.
- Het gebruiken van het product met onjuist geïnstalleerde aansluitingen, defecte veiligheidsvoorzieningen of niet correct aangebrachte veiligheids- en beschermingsinrichtingen.
- Constructieve wijzigingen aan het product.

Het product is onderhoudsvrij.