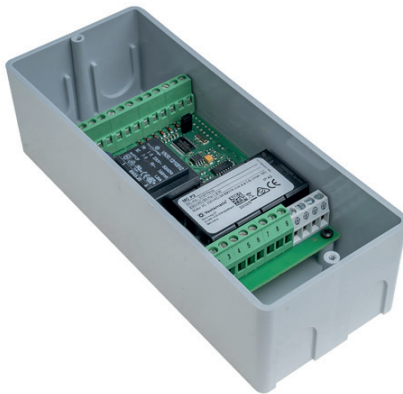




MONTAGE- UND BETRIEBSANLEITUNG MC P2 SERIE

MC P2



Dieses Handbuch ist für folgende Typen geeignet:

- MC P2 (01077010)
- MC P2 Complete (01077014)

Dokumentnummer: 85202321 E1

Programmierbare
Motorsteuerung zur
Ansteuerung und
Einzelbedienung von 2
Sonnenschutzanlagen.

Lesen Sie das Handbuch, bevor Sie mit der Installation beginnen.
Die Nichtbeachtung der Anweisungen kann zu Mängeln führen,
die nicht durch die Garantie abgedeckt sind.
Druckfehler und technische Änderungen vorbehalten.



INHALT

■ Sicherheitshinweise	2
■ Varianten	3
■ Technische Daten	3
■ Installation / Anschlussplan / Betrieb	4
■ IDS Funktion	6
■ Funktionsbeschreibung	6
■ Garantie / Wartung	12

SICHERHEITSHINWEISE

ALLGEMEINE HINWEISE

Diese Sicherheitshinweise sind Bestandteil des Produkts und müssen vor Montage, elektrischem Anschluss, Inbetriebnahme und Betrieb vollständig gelesen und verstanden werden.

- Die MC P2 ist ausschließlich zur Ansteuerung von zwei 230 V AC Motoren für Sonnenschutzanlagen vor gesehen.
- Installation, Anschluss und Inbetriebnahme dürfen ausschließlich durch einen Elektrofachbetrieb erfolgen.
- Es sind die geltenden Normen und Vorschriften zu beachten, insbesondere DIN VDE 0100/0700 sowie die Vorschriften der örtlichen Energieversorgungsunternehmen (EVU) und Unfallverhütungsvorschriften (UVV).
- Vor der Montage ist das Gerät auf sichtbare Beschädigungen zu prüfen. Beschädigte Geräte dürfen nicht in Betrieb genommen werden.
- Änderungen oder Modifikationen am Gerät sind unzulässig und führen zum Erlöschen sämtlicher Gewährleistungs- und Haftungsansprüche.
- Der Betreiber ist verpflichtet, diese Sicherheitshinweise allen späteren Nutzern zugänglich zu machen.

KRITISCHE WARNHINWEISE



GEFAHREN DURCH ELEKTRISCHEN STROM | GEFAHR – Lebensgefahr durch elektrischen Schlag.
Vor Montage und Arbeiten am Gerät Netzspannung vollständig abschalten.



GEFAHREN DURCH BEWEGTE SONNENSCHUTZANLAGEN | WARNUNG – Verletzungsgefahr durch Quetschen, Scherstellen oder unkontrollierte Bewegungen.



HINWEIS

Die vollständigen Sicherheitsanweisungen finden Sie unter: www.vestamatic.com/safety



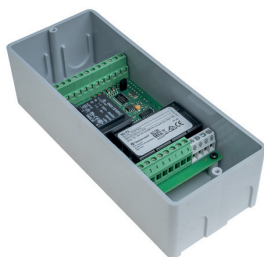
SCAN ME

SUPPORT/KONTAKT

Vestamatic International GmbH
 Am Tannenbaum 2 | 41066 Mönchengladbach
 E-Mail: info@vestamatic.com

VARIANTEN

■ MC P2



■ MC P2 COMPLETE

Kabeltüllen bereits montiert (6x M16, 2x M20)




TECHNISCHE DATEN

KURZBESCHREIBUNG

- Mikroprozessor gesteuerte Motorsteuerung für zwei Antriebe von Sonnenschutzanlagen
- Standard 3-Draht-Zentraleingang
- Direkte Anschlussmöglichkeit für zwei 230VAC-Motoren
- Anschlussmöglichkeit für zwei Einzeltaster
- Getrennte Anschlussstelle für Netz- und Zentralweiterleitung
- Sichere Verbindung durch Käfigaufzugsklemme bis 2,5 mm²
- 8 verschiedene Betriebsarten inkl. Tippbetrieb und intelligentem dezentralem Betrieb einstellbar
- Individuell einstellbare Motorlaufzeit/Wendezeit

PARAMETER	WERT
Betriebsspannung	230VAC, 50 Hz
Bemessungs-Stoßspannung	2,5 kV
Leistungsaufnahme	1,8 W
Sicherung	6 AT

TECHNISCHE DATEN

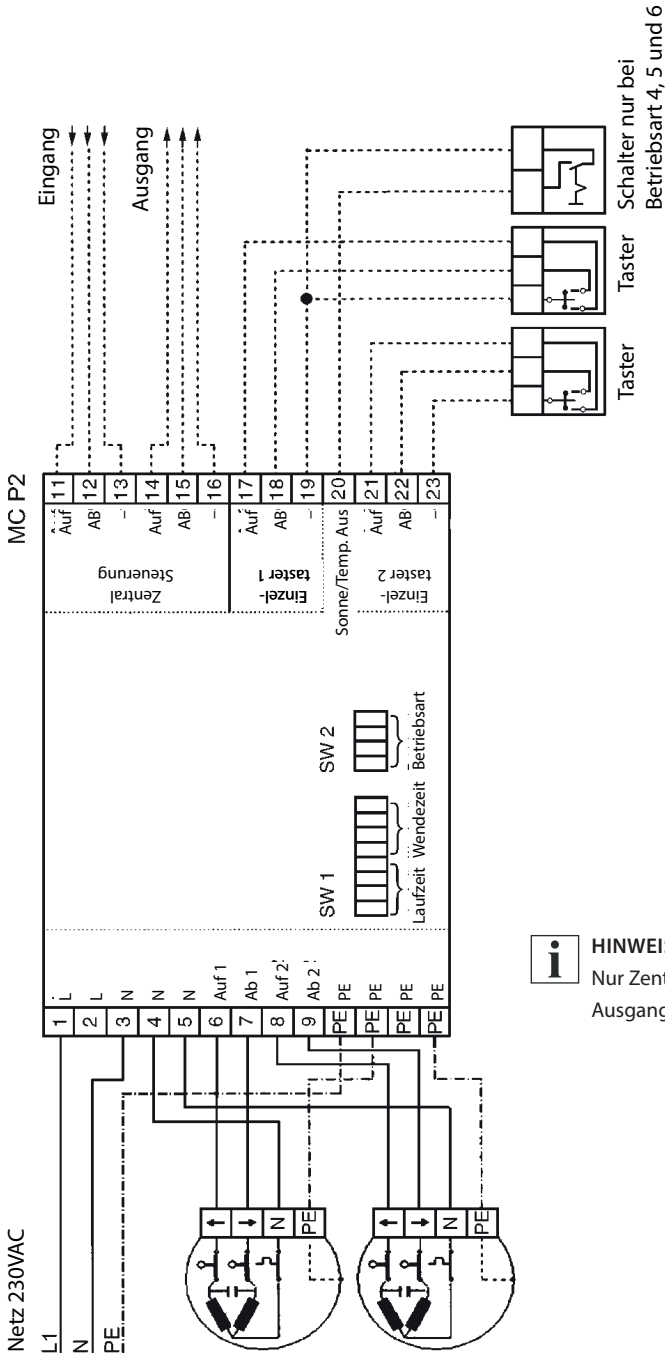
PARAMETER	WERT
Ausgang	230VAC, 50 Hz
Schaltleistung	250VAC, 6 A, $\cos \varphi \geq 0,8$ ind.
Schaltzeit Ausfahrt	3 – 180 s
Schaltzeit Einfahrt	180 s
zulässiger Motorstrom	
bei Anschluss von 1 Motor	6 A max.
bei Anschluss von 2 Motoren	3 A max. jeder
Softwareklasse	A
Betriebstemperaturbereich	0 °C bis +40 °C
Schutzart	IP 40
Verschmutzungsgrad	2
Maße (L × W × H)	186 × 55 × 74 mm
Konformität	

INSTALLATION / ANSCHLUSSPLAN

HINWEISE FÜR DEN ELEKTROFACHBETRIEB

- 1. Betriebsspannung abschalten.
- 2. Schrauben an der Oberseite der Steuerung entfernen und Gehäusedeckel abheben.
- 3. Steuerung montieren.
- 4. Anschlussleitungen durchführen und Netzanschlussleitungen sowie externe Verbindungen gemäß Anschlussplan anschließen. Eine Verlegung der Leitungen über oder unter der Leiterkarte ist nicht zulässig.
- 5. Gewünschte Betriebsart einstellen.
- 6. Gewünschte Motorlaufzeit und ggf. Wendezeit einstellen.
- 7. Betriebsspannung einschalten.
- 8. Motorlaufrichtung prüfen, ggf. korrigieren.
- 9. Gehäusedeckel montieren.

INSTALLATION / ANSCHLUSSPLAN

**HINWEIS**

Nur Zentralsteuerung mit potentialfreiem Ausgang verwenden.

BETRIEB



WARNUNG

Während ein Zentralbefehl ausgeführt wird, ist keine Einzelbedienung möglich.

Die Einzel- bzw. Gruppenbedienung erfolgt über einen verriegelten/unverriegelten Taster.

IDS FUNKTION

- Die IDS-Funktionalität (Intelligente Dezentrale Steuerung) ermöglicht es ohne zusätzliche Installationsarbeiten, die sonnen- und temperaturabhängigen Steuersignale der Zentralsteuerung auf Tastendruck an der dezentralen Steuerung zu deaktivieren.
- Dies ermöglicht Ihnen z.B. in der Betriebsart 4 das Ausblenden von sonnen- und temperaturabhängigen Fahrbefehlen; übrige Zentralbefehle, z.B. zum Sichtschutz oder zur Sicherheit werden weiterhin ausgeführt. Um diese Funktion zu aktivieren, muss ein Schalter an Klemme 19 und 20 angeschlossen werden.

FUNKTIONSBESCHREIBUNG



WARNUNG

Die Betriebsarten 4, 5 und 6 dürfen nur in Verbindung mit Vestamatic-Steuerungen mit IDS-Funktionalität verwendet werden.

BETRIEBSART 1 | ANWENDUNG:

Standard Jalousien / Vorhänge

Einzelsteuerung: Betätigung der Steuerung mehr als 2s fährt der Sonnenschutz bis zur Endposition. Bei kurzem Tastendruck (unter 2s.) bewegt sich der Sonnenschutz nur solange die Taste gedrückt wird.

Auch bei Zentralsteuerung bewegt sich der Sonnenschutz im Totmannbetrieb.

BETRIEBSART 2 | ANWENDUNG:

Jalousien / Vorhänge mit langsamem Anlauf

Einzelsteuerung: Betätigung der Steuerung mehr als 5s fährt der Sonnenschutz bis zur Endposition. Bei kurzem Tastendruck (unter 5s.) bewegt sich der Sonnenschutz nur solange die Taste gedrückt wird.

Auch bei Zentralsteuerung bewegt sich der Sonnenschutz im Totmannbetrieb.

FUNKTIONSBESCHREIBUNG

BETRIEBSART 3 | ANWENDUNG:

Rolläden

Einzelsteuerung: Sonnenschutz fährt bei Betätigung der Taste sofort bis zur Endposition.

Zentralsteuerung: Sonnenschutz bewegt sich im Totmannbetrieb.

BETRIEBSART 4 | ANWENDUNG:

IDS Jalousien / Vorhänge mit Autom.-Sperr

Einzelsteuerung: Betätigung der Steuerung mehr als 2s fährt der Sonnenschutz bis zur Endposition. Bei kurzem Tastendruck (unter 2s.) bewegt sich der Sonnenschutz im Totmannbetrieb. Sonnen- und temperaturabhängige Zentralbefehle können über einen Schalters an den Klemmen 19/20 unterdrückt werden.

BETRIEBSART 5 | ANWENDUNG:

IDS spez. Jalousien / Vorhänge

Wie Betriebsart 4, nur mit Sonderfunktion 1 (Wendung per Einzelsteuerung möglich)

BETRIEBSART 6 | ANWENDUNG:

IDS spez. Jalousien / Vorhänge

Wie Betriebsart 4, nur mit Sonderfunktion 2 (Wendung per Einzelsteuerung möglich)

BETRIEBSART 7 | ANWENDUNG:

Rolläden

Einzelsteuerung: Sonnenschutz fährt bei Betätigung der Taste sofort bis zur Endposition.

Zentralsteuerung: Sonnenschutz fährt bei Betätigung der Taste sofort bis zur Endposition.

BETRIEBSART 8 | ANWENDUNG:

Jalousien / Vorhänge ohne langs. Anlauf

Einzelsteuerung: Betätigung der Steuerung mehr als 2s fährt der Sonnenschutz bis zur Endposition. Bei kurzem Tastendruck (unter 2s.) bewegt sich der Sonnenschutz im Totmannbetrieb. Zentralsteuerung: Betätigung der Steuerung mehr als 2s fährt der Sonnenschutz bis zur Endposition. Bei kurzem Tastendruck (unter 2s.) = Totmannbetrieb

FUNKTIONSBESCHREIBUNG

LAUFZEIT DES AUSFAHRBEFEHLS

DIP-Schalter SW 1:					
S 1	S 2	S 3	S 4	LAUFZEIT	*
Die Laufzeit des Einfahrbefehls beträgt immer 180 s. **					
OFF	OFF	OFF	OFF	5s	
OFF	OFF	OFF	ON	10s	
OFF	OFF	ON	OFF	15s	
OFF	OFF	ON	ON	18s	
OFF	ON	OFF	OFF	21s	
OFF	ON	OFF	ON	24s	
OFF	ON	ON	OFF	27s	
OFF	ON	ON	ON	30s	
ON	OFF	OFF	OFF	35s	
ON	OFF	OFF	ON	40s	
ON	OFF	ON	OFF	50s	
ON	OFF	ON	ON	60s	
ON	ON	OFF	OFF	80s	
ON	ON	OFF	ON	100s	
ON	ON	ON	OFF	120s	
ON	ON	ON	ON	180s	Werkseinstellung

* Hier können projektspezifische Grundeinstellungen notiert werden.

FUNKTIONSBESCHREIBUNG

BETRIEBSART

DIP-Schalter SW2:							
S 1	S 2	S 3	S 4	BETRIEBSART		WENDUNG	*
				Nr.	Anwendung		
OFF	OFF	OFF	OFF	1	Standard Jalousien / Vorhänge	nur über Zentralbefehl möglich	
OFF	OFF	OFF	ON	2	Jalousien / Vorhänge mit langsamem Anlauf	nur über Zentralbefehl möglich	
OFF	OFF	ON	OFF	3	Rollläden	nur über Zentralbefehl möglich	
OFF	OFF	ON	ON	4	IDS Jalousien / Vorhänge mit automatischer Verriegelung	Einstellbar, 0–2 s	
OFF	ON	OFF	OFF	5	IDS spezielle Jalousien / Vorhänge, Sonderfunktion 1	Einstellbar, 0–5 s	
OFF	ON	OFF	ON	6	IDS spezielle Jalousien / Vorhänge, Sonderfunktion 2	Einstellbar, 0–2 s	
OFF	ON	ON	OFF	7	Rollläden	Keine Wendung möglich	
OFF	ON	ON	ON	8	Jalousien / Vorhänge ohne langsamen Anlauf	nur über Zentralbefehl möglich	
ON	X	X	X		unzulässig		

* Hier können projektspezifische Grundeinstellungen notiert werden.



Rollläden



Rollos



Textiler
Sonnenschutz



Markisen



Jalousien

FUNKTIONSBESCHREIBUNG

WENDEZEIT

WENDEZEIT-TABELLE FÜR MODUS 4, 6

Abhängig vom gewählten Betriebsmodus ist eine der folgenden Tabellen zur Einstellung der gewünschten Neigungszeit zu verwenden. Die Neigungsfunktion wird ausschließlich nach einem Zentralbefehl ausgeführt.

DIP-Schalter TILT:					
S 5	S 6	S 7	S 8	WENDEZEIT	*
OFF	OFF	OFF	OFF	keine Wendung	Werkseinstellung
OFF	OFF	OFF	ON	0.1s	
OFF	OFF	ON	OFF	0.2s	
OFF	OFF	ON	ON	0.3s	
OFF	ON	OFF	OFF	0.4s	
OFF	ON	OFF	ON	0.5s	
OFF	ON	ON	OFF	0.6s	
OFF	ON	ON	ON	0.7s	
ON	OFF	OFF	OFF	0.8s	
ON	OFF	OFF	ON	0.9s	
ON	OFF	ON	OFF	1.0s	
ON	OFF	ON	ON	1.2s	
ON	ON	OFF	OFF	1.4s	
ON	ON	OFF	ON	1.6s	
ON	ON	ON	OFF	1.8s	
ON	ON	ON	ON	2.0s	

* Hier können projektspezifische Grundeinstellungen notiert werden.

FUNKTIONSBESCHREIBUNG

WENDEZEIT

WENDEZEIT-TABELLE FÜR MODUS 5

Abhängig vom gewählten Betriebsmodus ist eine der folgenden Tabellen zur Einstellung der gewünschten Neigungszeit zu verwenden. Die Neigungsfunktion wird ausschließlich nach einem Zentralbefehl ausgeführt.

DIP-Schalter TILT:					
S 5	S 6	S 7	S 8	WENDEZEIT	*
OFF	OFF	OFF	OFF	keine Wendung	Werkseinstellung
OFF	OFF	OFF	ON	0.4s	
OFF	OFF	ON	OFF	0.7s	
OFF	OFF	ON	ON	1.0s	
OFF	ON	OFF	OFF	1.3s	
OFF	ON	OFF	ON	1.6s	
OFF	ON	ON	OFF	1.9s	
OFF	ON	ON	ON	2.2s	
ON	OFF	OFF	OFF	2.5s	
ON	OFF	OFF	ON	2.8s	
ON	OFF	ON	OFF	3.1s	
ON	OFF	ON	ON	3.4s	
ON	ON	OFF	OFF	3.7s	
ON	ON	OFF	ON	4.0s	
ON	ON	ON	OFF	4.5s	
ON	ON	ON	ON	5.0s	

* Hier können projektspezifische Grundeinstellungen notiert werden.

GARANTIE / WARTUNG

Grundsätzlich gelten die allgemeinen Verkaufs- und Lieferbedingungen des Herstellers, Vestamatic International GmbH. Die Verkaufs- und Lieferbedingungen sind Bestandteil der Verkaufsunterlagen und werden dem Betreiber bei Lieferung übergeben. Haftungsansprüche bei Personen und Sachschäden sind ausgeschlossen, wenn sie auf eine oder mehrere der folgenden Ursachen zurückzuführen sind:

- Nicht bestimmungsgemäße Verwendung des Produkts.
- Öffnen des Produkts durch den Kunden.
- Unsachgemäße Montage, Inbetriebnahme oder Bedienung des Produkts.
- Nicht-Einhaltung der angegebenen technischen Spezifikationen.
- Nichtbeachtung der Sicherheitsbestimmungen und Hinweise in dieser Betriebsanleitung.
- Betreiben des Produkts bei unsachgemäß installierten Anschlüssen, defekten Sicherheitseinrichtungen oder nicht ordnungsgemäß angebrachten Sicherheits- und Schutzeinrichtungen.
- Bauliche Veränderungen am Produkt.

Das Produkt ist wartungsfrei.